

1.- SARRERA

Amorotoko Udalak, Mendikoik, Urkiola Mendinekazaritza elkarteak eta Lea Ibarreko Udal Mankomunazgoak elkarlanean “Berpiztu” eta “Toki Agenda 21” programak martxan jartzeko erabaki hartuta elkarlanean ondorengo lana bideratu da.

Ondorengo lerroetan, programa bakoitzaren nondik norakoa eta helburuak zehazten dira:

“Berpiztu” programa

Programa honek biztanleen beharrak, asmoak eta egin nahiak ezagutu eta aztertzea du helburu, gero dinamizatzailaren laguntzaz asmo horiek aurrera eraman ahal izateko. Programa honek erakundeen, dinamizatzailaren eta herriaren arteko elkarlan bat izan nahi du.

Metodologiari dagokionez, lehen urratsa zonaldea ezagutu eta diagnosi bat egitea da, ondoren dinamizatzailaren bitartekari lanaren esker, lan plangintza bat abian jartzeko.

Diagnosiari dagokionez, lehenik zonaldea fisikoki ezagutu eta aipatzen den bibliografiaren bidez, zonaldeko ikuspegi orokor bat edukitzea da helburua. Herriko biztanle eta aktore desberdinekin elkarrizketak izan eta datu bilketak egin dira. Dena kontutan izanik, diagnosia egin da.

“Toki Agenda 21” programa.

Tokiko Agenda 21 herrian herriarentzako plangintza bat da, datozen urteetara begira egin beharreko ekintzak definitzeko. Bi oinarri nagusi ditu:

- Partehartzea: herritarren artean adostutako ekintzak jasoko direlarik.
- Iraunkortasuna: Guretzak eta gure ondorengoentzat herri txukun, bizi eta juxtu bat lortu behar dugulako.

Rio de Janeiron (Brasil, 1992ko ekaina) egin zen Ingurumenari eta Garapenari buruzko Nazio Batuen Konferentzian edo “Lurreko Goi-bilera”-tik dator kontzeptua. Gailur horretan “Agenda 21” (edo Programa 21) onartu zen, eta bertan herri agintariak herriarengandik gertuen dauden agintariak direnez jendea iraunkortasunaren alde hezteko eta mobilizatzeko garaian funtzio oso garrantzitsua dutela adierazten da.

Hitzarmen honetatik abiatuta, hainbat politika eta programa garatu ziren, eta munduko milaka herri-agintariek Tokiko Agenda 21en prozesuan inplikarazi zituen. Prozesu horretan gidaritza Europak izan du eta, bereziki, 1994an **Aalborgen (Danimarkan)** Europako Hiri Jasangarrien Lehen Konferentzia ospatu zenean. Konferentzi honen ondoren, Aalborgeko gutuna izeneko dokumentu bat sortzen da. Dokumentu hau sinatzen duen udalak herrian iraunkortasunaren alde lan egiteko

konpromezua hartzen du. Orioko Udalak, bere konpromezua sendotzeko Aalborgeko gutuna sinatu du.

Berez ez da azterketa huts bat, etenik ez duen prozesu bat baizik, eta udalarentzat lan tresna bat izatea du helburu, erabakiak hartu haurretik herritarren iritzia ezagutu ahal izango baitu eta "etxea" antolatzen lagunduko baitio.

Hurrengo urteetan herriak nondik nora jo behar duen eta zer egin behar duen definitzeko balio du, ondoren, definitutako hori aurrera eramateko pausuak finkatu beharko direlarik.

Toki Agenda 21 amaierarik gabeko prozesu bat da, baina bi fasetan banatzen da:

1.FASEA: DIAGNOSTIKOA. Herria eta herritarren bizi kalitatea hobetzeko herriaren egoera zein den jakin behar da. Horretarako ingurumen, ekonomia eta giza diagnostiko bat egin behar da.

2.FASEA: EKINTZA PLANA. Diagnostikotik herriko egoera zein den jakinda herriaren etorkizuna eraikitzen lagunduko duen plana diseinatu behar da.

Bi urrats horietan herriaren eta herriko giza, ekonomia eta ingurumen eragileen partehartzea ezinbestekoa da. Elkarrizketen bidez herritarrek herriari buruz duten aurriritzia jasoko da eta ondoren herritarren parte hartzeko FOROAK antolatuko dira. Foro hauetan herriko diagnostikoan eta ekintza planean parte hartzeko aukera izango dute, beraien iritzia azalduz.

Amoroton elkarrizketatuak 30 izan dira, hauek adin eta sexu desberdinetakoak. Esan dezakegu elkarrizketatuek Bepiztu eta Toki Agenda 21 egitasmoekiko jarrera positiboa izan dutela, hala eta guztiz elkarrizketak egiten hasi aurretik ez zuten programen berririk. Baten batek entzunda zuen zerbait baina ez zekien zertan zetzan zehazki. Elkarrizketatu gehienek adierazten dute proiektu interesgarria dela, baina, aldi berean pentsatzen dute beste ikerketa bat baino ez dela izango. Dena dela, esan beharra dago ere batzuk prest azaldu direla egitasmoan parte hartzeko.

2.- DESKRIBAPENA

KOKAPEN FISIKOA: SITUAZIOA ETA ZABALERA.

Amoroto, Lea Artibai eskualdean, Lea bailararen ipar-ekialdean kokatutako herria da. Tontorrean kokatutako herri honek 13,4 Km² ditu eta Elexalde deituriko herriko kaskoaz gain beste hiru auzunetan banatzen da: Odiaga, Ugaran eta Urrutia.

Lea Artibai Euskal herriko Bizkaiko lurralde historikoan kokaturiko txoko bat da. Kostako inguru menditsu honen izena bi haranetan banatzen duten bi ibaietatik dator. Ibaiek eraginda, guztiz ezberdinak dira haran biak egituraketari dagokionez, bai nekazal arloan, bai eta giza eta hiritar antolamenduan ere.

Eskualde honek iparraldean Kantauri itsasoarekin egiten du topo, ekialdean Gipuzkoako Deba Beherarekin, hegoaldean aurretik aipatutakoarekin eta Ibaizabal Garaiarekin (Durangaldearen barnean), eta azkenik mendebaldean Urdaibaiko biosfera erretserbarekin (Busturialdea eta Oxinarekin) aurkitzen da.

Lea Ibarrari dagokionez, eskualdearen ezker aldean kokatzen da eta beraz, bere iparraldeko muga Kantauri itsasoak, Lekeitiok eta Ispasterrek osatzen dute, ekialdekoa Artibai bailarak, Hegoaldetik Durango aldearekin egiten du topo eta azkenik, mendebaldean Urdaibaiko biosfera naturalarekin aurkitzen da. Munitibarrek berriz Aulesti, Arratzu, Mendata eta Bolibarrekin egiten du muga.

Eskualdearen guztizko azalera 208,8 Km²koa da, horietatik 76,3 Km² Lea Ibarrari dagozkiolarik eta Amorotok berak, aurrez ere esan dugun bezala 13,5 Km² ditu.

LEA IBAIA

Lea Ibaia Oiz mendian jaio eta "Maria Errota" deritzon itsaso errota zaharraren paduretaraino luzatzen da, ibai honen ubidea edertasun natural ugaridun eta jende gutxi bizi deneko lekuetatik igarotzen da. Bere uraren kalitatea dela eta babes bereziko biotopoa dugu hau, ur guztiz edangarria duelarik eta Bizkaiko erreka garbientakoa izanik.

Lea Ibaiaren arroa Bizkaikoen artean tamaina ertainekoa da, 81,48 Km² ko hedapena izanik.

Ibai honen batez-besteko luzera hegoalderen gelditzen den puntutik (Oiz menditik) iparralderen dagoen puntura (Kantauri itsasora) zuzenean neurtuz 17,5 Km ditu. Ubidearen bidea jarraituz neurketa bat eginez gero 24 Km ditu, eta ibai horri batzen zaizkion ibai-adar guztiak kontutan hartuz gero aldiz 125 Km neurtu daitezke.

Lea Ibaiaren perimetroa 46 Km koa da eta 81,48 Km² betetzen ditu.

17,5 Km horietan 1.024 m jaisten ditu, hauek Oiz mendiak berak duen altuera izanik. Datu hau aztertuz 19,7⁰ ko malda duela ikus genezake.

Aipatu dugun bezala Lea ibaiak hainbat ibai-adar jasotzen ditu Oizetik Kantauri itsasora daraman bidean, garrantzitsu edo nagusienak hauek izanik.

Ibaiaren eskuinaldetik:

Urio-Muxo	(4,5 Km)
Baboliña	(3,75 Km)
Alperdo	(Lurpekoa)
Iturriandutxa	(Lurpekoa)
Izalatxo-Zulueta	(7,25 Km)
+ Atxurra	(Lurpekoa)

Ibaiaren ezker aldeetik:

Munitibarreko errekatxoak: Padrobaso, Txopiturri, Errekartexu. (2 Km ko batez-bestekoa)	
Usoaga	(3,125 Km)
Lezate	(Lurpekoa, 720 m ko koba)

Tellerie
Kobaua-Okamika
Urgitxi
Trakamail
Serenga-Zubieta

(Iturburua)
(Lurpekoa)
(Lurpekoa)
(Lurpekoa)
(Lurpekoa)
(6 Km)

Leako ibai-adarren luzera, ur emaria eta arroen gutxi gora beherako azalera.

IBAIA	LUZERA nagusia	Km. Guztira	AZALERA (KM ²)	UR-EMARIA (L/S)
LEA	24	125	81,48	2000
Urio-Muxo	4,5	26,25	10	
Baboliña	3,75	7,5	4	
Izalatxo-Zulueta	7,25	39	16	300
Munitibar	5,75	8,75	4	
Usoaga	3,125	11,25	5	

ERLIEBEA, MENDIAK.

Lea Ibarrek, eta baita Lea Artibai eskualde osoak ere, erliebe menditsua eta goibeheratsua du. Oiz mendian aurkitzen da bere punturik altuena (1.024 m.) eta baxuena aldiz Lea Ibarrean Mendexak Kantauri itsasoarekin bat egiten duen itsasertzetan izango dugu itsas mailara arte jaitsiz.

Bailara zein menditsua den argi ikus daiteke pixka bat aztertuz gero izan ere hegoaldeko muga ondorengo mendiek osatzen dute: Aztanburu (802 m.) eta Oiz (1.024m.) mendiek, biak Munitibarren kokatzen direlarik.

Bailara osoa mendiz inguraturik dago, hauek direlarik ibaien ibilbideak markatzen dituztenak.

Lea ibarreko mendi garrantzitsuenak ondorengoak ditugu:

Motrollo (590 m.) eta Kanpona (501 m.) Munitibar eta Aulestiren muga.
Aulestin Iluntzar (723 m.), Urregarai (696 m.), Bedartzandi (690 m.) eta Akaputxer (630 m.) mendiak ditugu.
Gizaburuagara iristen bagara Ollabide (517 m.) eta Laxier (248 m.) ditugu.
Mendexan Sinoiz (296 m.) mendia aurkitzen dugu azkenik.

Kostaldera begira eremu baxu eta hondartsuak ere aurki genitzake, horietako bat oso garrantzitsua gainera Mendexako Karraspio hondartza izanik.

Lea Ibarrearen itxura maldatsu honen adierazgarri da bere bost herrietatik bi, hau da Amoroto eta Mendexa, tontorretan kokaturik daudela eta beste hiruak aldiz, Munitibar, Aulesti eta Gizaburuaga, mendien magaletako haranetan kokatzen direla.

BEGETAZIOA ETA KLIMA.

Lea Ibarrek Euskadi guztian bezala, Bizkaiko golkoaren kostaldean kokatzen denez, *Ozeaniar epela* delako klima du, eta noski itsasertzean kokatuta egotearen ondorioak jasaten ditu.

Bailara honetan tenperaturak moderatuak izan ohi dira eta eremu euritsua da. Urteko tenperaturen batez-bestekoa 14^o C koa izaten da, barnealderantz hurbilduz eta altuago igoz tenperatura batez-besteko hori jaitsi egiten delarik. Aipatutako tenperatura horretan 10^o C ko gora beherak ematen dira urtean zehar.

Temperaturarik baxuenak urtarilean ematen dira, 7^o C ko batez-bestekoarekin eta altuenak aldiz abuztuan, 19^o C ko batez-bestekoarekin.

Euriari dagokionez Euskadi-Kantabriako eremu guztikoa bezalakoa da, Atlantikotik datozen haize hezeekin euri asko jasanez. Urtean 181 egunetan euria egiten du bailara honetan urteko zaparrada kopurua 1.100-1.300 l/m² da eremu baxuenetan eta eremu altuenetan berriz 1.500-1.800 l/m². Txingorrari dagokionez 6,5 egunetako batez-bestekoa dago urteko, batez ere urrian eta apirilean emanez zaparrada hauek. Elurra aldiz urtean 3,3 aldiz egiten du, datu hau besteak bezala Etxebarriako estazio meteorologiakoan hartua da, hori azpimarratu beharra dago, izan ere jakina da itsasaldean elur gutxiago egiten duela.

Lea Ibarreko landareria aztertuz, aurkitu behar genukeen ingurugiro potentziala aurkitu beharrean asko aldatutako ingurugiro batekin egiten da topo, izan ere gizakiak eta biztanlego hazkondeak ekarritako baliabide naturalen hustiakuntzak aldaketa ugari ekarri ditu, hustiakuntza hori ez delarik beti era orekatu batetan eman.

Gizakiak emandako eraldaketen ondorioz lehengo harizti haiek desagertu egin dira gaur egun landa, lur landu, konifera landaketa, biztanlego eta industri nukleo e.a. aurki ditzakegularik beraien tokian.

Gaur egungo baso ustiapen gehienetan agertzen diren espezieak koniferak (*Pinus radiata*) ustiategi gehienetan eta eukaliptoak (*Eucalyptus globulus*) dira, batez ere ustiapen hauek ematen dituzten etekin ekonomikoengatik.

Beste unitate erakusgarrietako bat ohiko nekazal ustiapenei dagokiena da. Atal honetan zelai eta lantzeko eremua sartzen dira. Unitate hau aniztasun gehien aurkezten diguna da, landareriaren eta barazkien nekazal ustiapenez gain, mozketarako eta artzaintzarako zelaiak, fruta ustiapenak eta espezie autoktonoen atal isolatuak eta kasu askotan aloktonoenak azaltzen baitira. Ingurugiro mailan unitate hau da Bizkaiko ohiko bizitzeko era tradizionalaren erakusgarri. Lea bailaran unitate hau erreka alboan, altuera gutxiko mendien tontorretan eta mendiaren estrukturak baimentzen duen magaletan aurkitzen dira.

Beste unitate garrantzitsu bat artadi kantarikoena da (*Lauro nobile-Quercetum ilicis*). Ekosistema hau, munduan bakarra, azken urteetan berreskuratu egin da biztanlegoaren ohitura energetikoen aldaketagatik eta kokatzen den lurzoruaren baldintza edafikoen ondorioz (harritsua, lodiera txikikoa, maldatsua,...).

Erreka ertzak kasu gehienetan herri, industria zona, zelai eta lantzeko eremuz beteta badaude ere oraindik eremu batzuetan mantentzen da ur ertzetako klima propioa, oso ekosistema garrantzitsua izanik. Urbazter ekosistema hau galeria basoz bereizten da., batez ere haltzez, lizarrez, sahatsez (*salix sp.*) eta makalez (*Populus sp.*). Ia ez da honelako basorik gelditzen.

3.- HISTORIA

HISTORIAREN LABURPEN OROKORRA

Bost udalerrri hauei buruzko daturik ia ez dago Erdi Arora arte, eta Antzinako Erregimeneako ugariagoak badira ere, urriak dira (Antzinako Erregimena deritzo 1600-1850 urteen tarteari). Bailara osoari buruzko ikuspegi orokor bat ematea erabaki dugu, datu urritasunagatik eta herrien hurbiltasunaren ondorioz, bost udalerrietako historia nahiko paraleloa izan delako mendeak aurrera egin hala, noski, eranskinetan daude herri bakoitzeko zehaztasunak eta berezikeriak, hemen, bailara osoak izan zuen bilakaera aztertuko dugularik.

Jakina da, Erdi Arora arte datu zehatzik egon ez arren, aztarna arkeologikoak direla medio, gizakia askoz arinagotik bizi izan zela inguruotan, baina ezin daiteke zehaztu zein garaitatik biziko ziren, izan ere, Erdi Aroan jendea toki finkoetan gelditzen hasi zenera arte, leinu taldeetan bizi zen biztanlegoa inguruotan, izaera iraunkor gabe eta abeltzantzan arituz, baina X-XI. gizaldietan eman zen birjendetzatzearen ondorioz, leinu taldeak behin betiko leku finkoetan kokatze hasia ekarri zuen eta orduan sortu ziren gure bost herriak.

Bai Erdi Aroan eta bai Antzinako Erregimenean ere, inguru honetako biztanleak batez ere nekazaritza, abeltzantza eta basoa izan zituzten gizarte eta ekonomiaren oinarri eta izan zuten industri bakarra, burdinola bakar batzuetara eta errotetara mugatu zen. Beste aktibitateei dagokienez, ia ez zegoen merkataritzarik (Munitibarren beste herrietan baino gehiago) eta artisautza askorik ere ez, izan ere, nekazal gizarte hau buru askea zela esan liteke, beraiek egiten zituztelarik beharrezko zituzten jantzi, oinetako, tresneria etab.ak.

Garai honetako historia hainbat gatazka eta krisialdik bereiztua da, ondoren etorri ziren susperraldiekin, baina beti aritu ziren alor ekonomiko berdinean, beraz, alorrok aztertuko ditugu:

Nekazaritza

Nekazaritza aipatzean, artoa aipatzea ezinbestekoa da, artoa lantzen hasteak izan zuen garrantziaren ondorioz. Badirudi, zitu hau XVI. mendean sartu zela inguru honetan, baina XVII. mendean izan zuen arrakasta gorena, mende horri "Artoaren iraultza"rena deitu zitzaizlarik. Zitu hau eremu honetan beste batzuk baino askoz hobeto egokitu zen eta gariarekin izaten zituzten baino usta hobeak izatea lortzen zuenez, XVII. mendearen erdirako nagusi zen, hilkortasuna nabariki jaitsi baitzen.

Artoaren gorakadak ez zuen gariaren desagerpena ekarri, baina gariarena baino ekoizpen garrantzitsuagoa izatera heldu zen. badirudi hasiera batetan abereen elikadurarako erabiltzen zela, baina uzta txarrek eta goseteek gizakiak era berau kontsumitzera behartu zituen.

Batez ere udaberriko ziklo laburreko zituen tokia hartu zuen eta beretzat egokienak ziren lurrik hezeenetaz jabetu zen. Aurkako eguratsen aurrean oso emaitza onak eskaintzen zituen, zorua hobeto aprobetxatzeaz gain.

Artoak beste ondorio garrantzitsu bi ere sortu zituen: bata, luberriketa prozesua da, hasieran, lur utziak hartu ziren artoa lantzeko, baina laster bazka lurretara eta basoetara ere zabaldu zen, eta bestea, nekazarien urtaro langabezia ekiditu izana.

Beraz, nekazaritzak hartu zuen indarrak, batez ere artoaren ondorioz, abeltzantza eta basoa pixka bat baztertzea ekarri zuen, baina inoiz ez ziren guztiz baztertuak izan, guztiz beharrezkoak baitziren eguneroko bizitzarako hainbat ezinbesteko gauza lortzeko (okela, larrua, lan indarra... alde batetik eta eraikuntzarako zura, etxea berotzeko egurra etab. bestetik)

Abeltzantza

Esan beharrik ez dago abeltzantza guztiz garrantzizkoa zela ekonomian, nekazaritzak pixka bat baztertu bazuen ere, larre lurak artoa lantzeko hartu zituenean. Dena den, abereak ezinbestekoak ziren nekazal ekonomian, diru sarrera garrantzitsua izateaz gain okela, esnea eta larrua ematen zituelako; eta guztien gaineratik nekazariantzat guztiz beharrezkoak ziren lan indar eta ongarri iturri zirelako.

Jaberik gehienek izan ohi zuten idi bikotea eta behiren bat izatea zen, horrek adierazten duelarik behikiak ezinbestekoak zirela zuten funtzio bikoitzagatik, lan indarrerako eta kontsumorako. Bestalde, kopuru aldetik ardiak ziren ugariak, baina hauek jabe gutxi batzuen eskuetan egon ohi ziren (aberatsenetan), artilea eta haragia saltzeko ziurrenik, ustiapena partzuergoan egingo zutelarik; hau da, jabeak partzuerrari abereak errenta baten truke denbora zehatz batetarako utziko zizkion, eta epea iraungi ondoren irabaziak kalkulatu eta erdibanatu egingo zituzten. Kontratu hauei "Ameterias" deitzen zitzairen, eta guztiz onuragarriak ziren jabearentzat, ziurtatua izaten baitzuten % 50eko mozkina.

Beste abereei dagokienez, txerriak ez ziren ugariak baina ondo banatuta egon ohi ziren eta zaldikiak aldiz, oso bazterreko papera betetzen zuten, ez zirelarik ugariak eta jabe nagusien eskuetan egoten baitziren.

Antzinako Erregimenean zehar abel konbinaziorik ohikoena behiak txerriekin edo behiak ardiekin zen.

Basoa

Basoa ere betidanik izan da garrantzitsua, nekazaritza eta abeltzaintzako diru sarrerak osatu dituelako eta aldi berean giza eta abere elikadura ziurtatzen zuten uzta txarrak zeudenean gaztaina eta ezkurrari esker; honetaz gain, eraikinak egiteko zura eta etxeak berotzeko eta burdinoletarako erregaia egiteko egurra ematen zituen.

Udalerrri hauetako mendiak hasiera batetan erkidegokoak baziren ere, mendeak aurrera egin ahala, udal zorrei ordaintzeko saltzen hasi ziren, pribatizazio prozesua martxan jarriz, gaur egungo egoerara iritsi arte.

Inguruko mendietan gehien ageri zirenak haritzak eta gaztainak ziren, lehenek eraikuntzarako zura ematen zuten batik bat eta baita burdinoletarako ikatza egiteko egurra ere, eta gaztainak elikadurarako osagarri zen gaztaina eskaintzen zuen.

Burdinolak

Ekintzabide honek jatorria Erdi Aroan izanik, Antzinako Erregimenean izan zuen bere gorengo puntua. Basoetatik hurbil eta erreka ondoetan kokatzen ziren burdinolak, izan ere basoetako ikatza behar zuten alde batetik eta bestetik makinak martxan jartzeko erreka ura. Noski burdina ere behar zen, baina askoz errazago garraiatzen zen.

Burdinola hauen jabeak esan beharrik ez dago inguruko aberatsenak izan ohi zirela, eta kasurik gehienetan maizterrei errentan ematen zizkietela.

Hainbat krisialdi jasan ondoren, Antzinako Erregimena bukatu zenerako desagertua zen ekintzabide hau bailara honetan. Ez zuen herri guztietan garrantzi berdina izan, baina edonola ere, inguru honetako produkzioa ez zen gehiegizkoa izan, bertako komunikazioak ez baitziren onegiak eta merkataritzarik ere ia ez baitzegoen.

Errotak

Industri mota hau garia eta artoa irin bihurtzeko premiatik sortua da, beraz, nekazaritzaren ondorioz sortua eta bere menpeko ekintzabidea izan zen beti. Barruko kontsumorako pentsaturik zeuden, esportazioan ez zutelarik eraginik, baina ekintzabide kapitalista bihurtzen dira errotariari onura ekonomikoak ematen dizkion momentutik.

Ekintzabide hau ere, Erdi Aroan hasi zen, baina Antzinako Erregimenean izan zuen bere gehiengo garrantzia. Burdinolak baino ugariagoak izan ziren inguru honetan, beharrezkoagoak ere bazirelarik izan ere nekazari guztiak zeuden beraien lurretan ekoizten zen garia eta artoa ehotzera behartuta. Esan beharrik ez dago, errota lanak nekazaritzarekin zuten lotura zuzenaren ondorioz, uzta txar eta krisialdiek nekazaritzari eragiten zien neurri berean eragiten ziela errotei ere.

Gutxi gora behera, ekintzabide hauek ziren inguru onetako ekonomiaren oinarriak, izan ere, merkataritzak ez zuen ia garrantzirik.

Gizarteari dagokionean, talde bi egon zirela esan daiteke:

JABEAK. talde honetako partaideak, leinu familietatik eratorritakoak izan oi ziren kasurik gehienetan. Ez ziren batere ugariak eta Antzinako Erregimenean urritzen joan ziren, izan ere, garai horretan egon ziren krisialdien ondorioz jabe txiki eta maizterrak ondasunak galtzen zihoazen bitartean, talde honetakoak ondasunez jabetzen ziren. Hauek ziren botere ekonomikoa eta politikoa kontrolatzen zutenak.

Industri aberastasuna, burdinolak eta errotak, ere beti zeuden jabe handien eskuetan.

MAIZTERRAK zeuden beste aldetik, kasu askotan, jabe txikiak ere beren ondasunak galdu ondoren maizter bihurtzen ziren. Maizterrek errentan bizi behar izaten zuten, eta sarritan krisialdien eraginez ez zuten izaten errentak ordaintzeko haina diru ere, orduan maileguak eskatu behar izaten zituztelarik, eta noski, mailegu horiek boteredunek, hau da, jabeek ematen zituzten.

Zorpeketak ohikoak ziren Antzinako Erregimenean. Mailegu hauek eskatzea oso arriskutsua zen, izan ere, jabe txikiek beren ondasunak jartzen zituzten bahituran, zorra ordaindu ezean ondasunok galtzeko arriskua zutelarik, eta txiroenek berriz, hurrengo urteko uzta, hau oraindik ere arriskutsuagoa izanik uzta txarreko urtea suertatu baitzitekeen.

Jabe kopurua jaitsi eta maizter kopuruak hain nabarmen igo izanaren arrazoiak hiru dira: foru legeek ez zuten uzten jabegoa semeen artean banatzea, eta beraz, oinordekoa ez zen semea maizter bihurtzen zen edo beste lurralde batetara emigratu behar zuen, bigarrenik jabe txikien egoera ekonomikoa ez zenez ona, askotan beraien jabegoa galtzen eramaten zituzten maileguak eskatzen zituzten, eta kasu askotan galdu egiten zituzten beren ondareak eta azkenik, luberriketek, errentatzeko lur gehiago egoteko bidea eman zuten.

AMOROTOKO HISTORIAREN LABURPENA

Udalerrri honetan hainbat Histori Aurreko aztarna aurkitu dira, Kristo Aurretik milaka urte lehenago gizakia inguru honetan bizi zela baieztatzen dutenak, kasurako, Abitaga leize zuloa Magdalenien VI.eko bezala, hau da, Epilapaleolitikoko Aro Zeramikaduneko bezala katalogatuta dago.

Kasu honetan ere ez dago datu zehatzik Erdi Arora arte, baina inguru hau ez zenez Erromatar Inperioaren gustukoena, ziurrenez Amoroton leinu taldeak biziko ziren, ezarkuntza iraunkor gabe eta abeltzantzan ihardunez.

Iturrizak "Historia de Vizcaya" liburuan adierazten duenez, Amorotori "Amorredo" deitzen zitzaion. X-XI. mendean hasiko zuen biztanlegoak ezarkuntza iraunkorra udalerrri honetan ziurrenez, dauden lehen datuek 1325ean Amoroto Lekeitioko Andra Mariren Basilikaren Eliza erantsia zela adierazten dutelarik, eta bere hamarrenetatik heren bi ematen zizkion. Beraz, XIV. gizaldi hasierarako eliza edukitzeko bezain garrantzitsua zen, nahiz eta Lekeitioren menpean jarraitu. Erdi Aroan bereganatzen joan ziren hazkunde demografikoak eta indar ekonomikoak independentzia eta banatze nahiak sortu zituen elizate honetako biztanleengan, horren ondorioa izan zelarik lehenik Behe Erdi Aroan Lekeitioren menpeko elizate bihurtzea eta ondoren Goi Erdi Aroan elizate independente izaera lortu izana.

1454ean Andra Mari Elizatik banatzeko lehen eskaera egin zuten Amorotok eta Gizaburuagan Aita Santuari, baina saiakera desberdinak egin harren ezin izan zuten lortu 1519ra arte, izan ere, Lekeitori ez zitzaion interesatzen udalerririk independentzia lortzea. Independentzia lortu aurretik, Adan Yarzakoaren familiaren nagusigoaren menpeko Erret elizate izaera zuten, eta Gaztelako Erresumari 18.000 maraiko zerga ordaintzen zioten.

Independentzia prozesu honetatik ondorioztatu daiteke eskaerak hasi aurretik, hau da XIII. gizaldian demografia naiz ekonomia positiboak izan zirela eta era berean kristautasunaren ezarkuntza sendo bat ere bai. Behin independentzia lortu zuenean elizatea lurralde unitate independente bezala jaio zen eta mugaketa politiko eta administratibo beharra sortu zen, era berean politika gizon berriak agertu zirelarik.

Aldaketa hauek jasan zituen gizartea ia hierarkia feudalean bizi zen, zerga eta bereterren sistemari jarraitzen zitelarik, eta gizartearen gorengo mailan Antzinako Erregimenean ere iraun zuten leinu familiak zeuden, Amoroton Adan de Yarzarren leinua izanik nabarmenena. Leinu hauen diru sarrerak nekazarien eta mendien gaineko eskubideak, Elizatearen hamarrenak, etab. ziren, hori zuten botere eta ahalmen ekonomikoaren erakusgarri izanik. Leinu hauek zuten boterea eta ahalmen ekonomikoak, krisialdietan ondasunak eskuratzeko aukera ematen zien, horrek gatazkak sortuz eta azkenean Banderizo borrokak.

4.- DEMOGRAFIA

Amorotoko biztanleek orokorrean bertakotasun sentimendu nabaria erakusten dute, beraien herriaz arrot sentitzen direlarik.

Elkarrizketatu gehienek adierazten dute herri aldatzen doala, lehen jendea herritik joan egiten zela herri handiagoetara eta orain herriko gazte asko beran gelditzen direla.

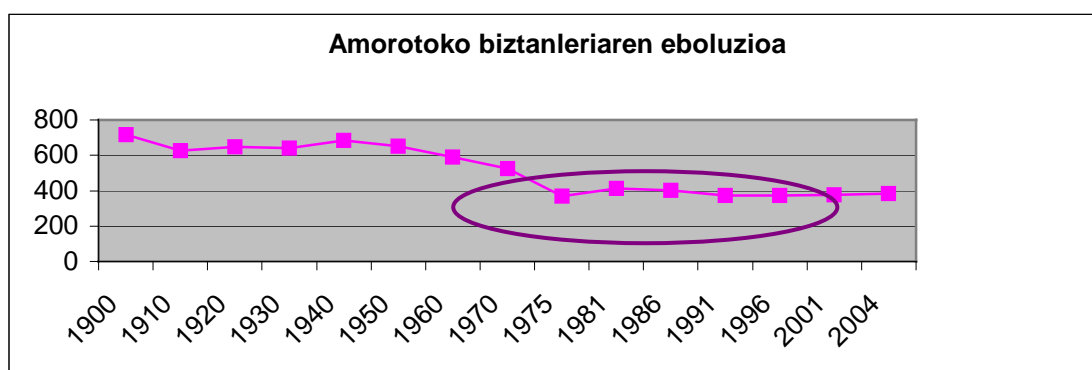
Etorkizunera begira baikor azaltzen dira elkarrizketatuak baina badute beldurra herria "pueblo dormitorio" bihurtzeko, jendeak lo baino ez duelako egien herrian.

4.1.-BIZTANLEGOA: EGITURA ETA BILAKAERA.

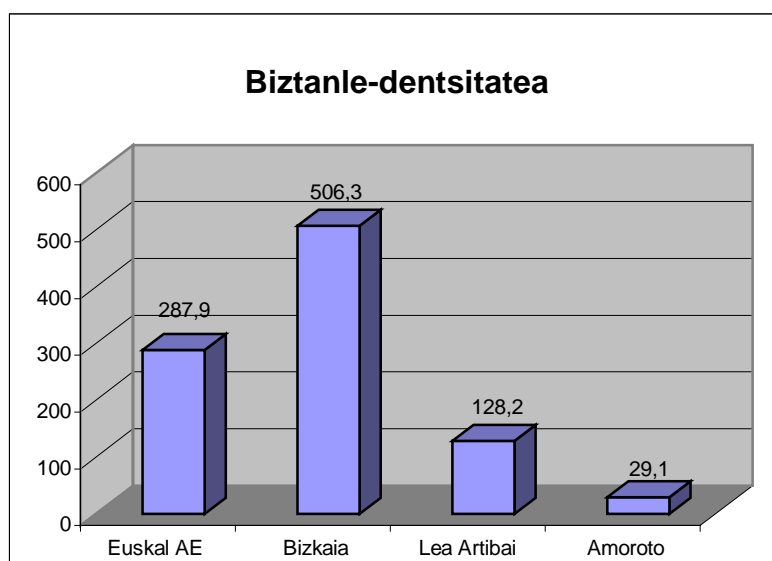
Gaur egungo joera pixka bat gorakoa bada ere azken mendean zehar biztanlegoaren beherakada nabaria eman da Amoroton inguruko herri txiki gehienetan modura. Izan ere, 1900ean zeuden 716 biztanletik gaur egun ia erdira jaitsi da kopurua. Beherakada hori ulertzeko alde batetik gerra garaiak hartu behar dira kontutan (emigrazio asko eman zen garaiak) eta bestetik nekazaritzatik bizi izan den ingurune bat izanik eta etorkizunera begira batez ere lan ildoan ia aukerarik ez ikustearen ondorioz herri handietara eman zen emigrazio joera nabarmendu daitezke. Beherakada nabarmena 70. hamarkadan eman zen, bost urteren barruan 156 biztanle galdu baitziren, eta arazoaren kontzientzia hartu eta aurre egin nahian industria bultzatzearen aldeko apustua egin zen, alde batetik Amoroton bertan Burdinola eta Erabil enpresak sortuz eta Lea bailarara begira Okamikako Industrialdea.

Izatezko biztanleria per udalerrria eta periodo.

	1900	1910	1920	1930	1940	1950	1960	1970	1975	1981	1986	1991	1996	2001	2004
Munitibar	1172	1056	1053	1064	1075	1046	972	802	596	495	485	408	387	390	390
Aulesti	1282	1159	1116	1164	1197	1123	980	810	684	685	671	644	623	649	666
Gizaburuaga	371	344	316	306	323	323	252	167	146	139	129	122	133	144	142
Amoroto	716	627	647	641	683	653	590	526	370	412	403	373	373	376	384
Mendexa	419	410	418	451	460	487	412	358	293	337	334	352	342	341	374
LEA IBARRA	3960	3596	3550	3626	3738	3632	3206	2663	2089	2068	2022	1899	1858	1900	1956
Berriatua	1027	955	939	987	1130
Etxebarría	1068	941	1030	1097	1044	1030	995	1011	717	717	778	802	795	798	812
Ispaster	1125	1153	1159	1153	1147	1105	947	798	646	628	620	563	558	613	619
Lekeitio	3944	4014	4110	4127	4062	4359	5011	6950	6855	6874	7390	6780	7365	7357	7288
Markina-Xemein	3882	3780	3853	3919	4318	4479	4740	4821	4710	4781	4834	4847	4507	4708	4809
Ondarroa	4809	5281	5812	6494	6625	7713	8822	11881	11774	12150	11090	10265	9608	9732	9415
Ziortza-Bolivar
LEA ARTIBAI	14828	15169	15964	16790	17196	18686	20515	25461	24702	25150	25739	24212	23772	24195	26029



Goian azaltzen den biztanleriaren eboluzio taulan argi ikusten dena da Amoroton, Lea bailara osoan bezala biztanlegoak behera egiten zuen bitartean eskualde mailan gora egin zuela, beraz, adierazle argia da nekazal herriotatik inguruko herri handiagoetara mugitu zela jendea (Markina, Lekeitio, Ondarroa,...). Edonola ere, 1975etik aurrera biztanlegoa mantentzeko joera nabaria izan da Amoroton.



Landa eremuetan ohikoa den moduan Amoroton ere biztanlego dentsitatea oso baxua da, zehazki, 2004ean 28,7 biztanlekoa km²ko. Eustatek kaleratutako 2001eko datuetan ikusten den bezala kopuru hori Euskal AEko, Bizkaiko eta eskualdeko datuekin alderatuz oso baxua da baina aurrez esan bezala hori ohikoa da landa eremuetako herrietan, biztanlegoa auzo eta baserri solteetan herrian zehar sakabanatuta bizi baita.

BIZTANLERIAREN BANAKETA AUZOKA

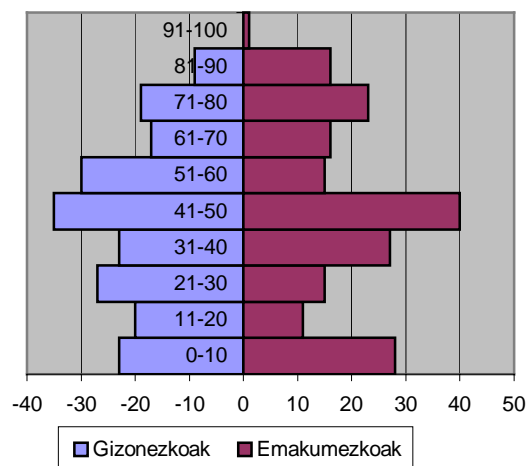
	AUZUNEA	BIZTANLEGOA		
		1992	1999	2005
AMOROTO	ELEXALDEA	147	154	167
	ODIAGA	86	72	78
	UGARAN	95	69	74
	URRUTIA	82	72	76
	GUZTIRA	410	367	395

Auzoen arabera biztanleriaren banaketa taula ikusita argi gelditzen da biztanlegoa auzuneetan mantentzeko joera dagoela. Baliteke horren arrazoietariko bat auzuneetan gero eta zerbitzu eskaintza handiagoa edukitzea izatea: postontziak, zaborbilketa, argiteria, su itzalketa sistemak,... Edonola ere biztanlegoaren ia erdia herrigunean bertan, Elexaldean bizi da.

BIZTANLERIAREN BANAKETA ADINAREN ARABERA

BIZTANLERIAREN BANAKETA ADINAREN ARABERA. 2005

Adina	Guztira	Gizonezkoak	Emakumezkoak
0-10	51	-23	28
11-20	31	-20	11
21-30	42	-27	15
31-40	50	-23	27
41-50	75	-35	40
51-60	45	-30	15
61-70	33	-17	16
71-80	42	-19	23
81-90	25	-9	16
91-100	1	0	1
Guztira	395	-203	192



Oharra: Gizonezkoen datuak negatiboan azaltzen dira grafikoa egin ahal izateko.

Herritarren artean gizonezko eta emakumezko kopurua nahiko parekatua dagoela ikus dezakegu bai goiko taulan eta baita grafikoa ere. Argi ikusten da baita, batik bat piramideari begiratuz biztanle gehien duen adin tarteak 41-50 bitartekoa dela eta adin tarte horretatik gorako eta berako kopurua oso parekatua dago.

4.2. BIZTANLEGOAREN MUGIMENDU NATURALAK

Hazkunde begetatiboa per udalerrria eta periodo.

	1996	1997	1998	1999	2000	2001	2002	2003
Hazkunde begetatiboa	-2	2	2	1	-2	2	4	3
Jaiotzak	3	4	6	4	4	3	6	5
Heriotzak	5	2	4	3	6	1	2	2

Iturria: EUSTAT:

Goiko taulan ikusten denez azken urteetan saldo begetatiboa positiboa izan da eta jaiotza kopurua ere 3 eta 6 artean mantendu da azken urteetan.

4.3.- MIGRAZIO MUGIMENDUAK.

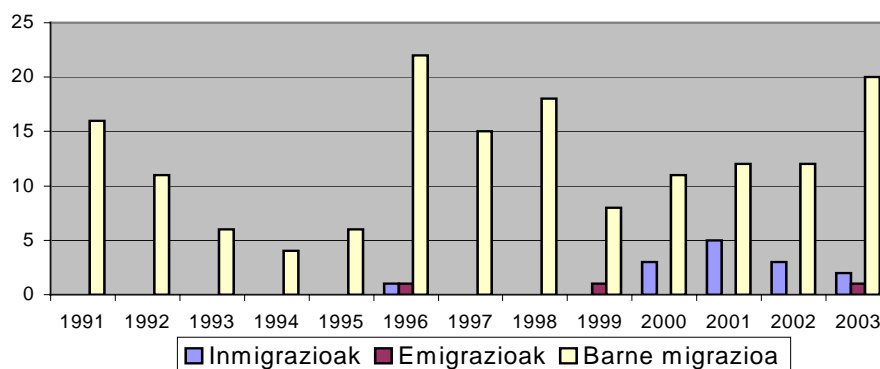
Migrazioak per udalerrria, mota, sexua eta periodo.

		1991	1992	1993	1994	1995	1996	1997	1998	1999	2000	2001	2002	2003
Inmigrazioak	Guztira	0	0	0	0	0	1	0	0	0	3	5	3	2
	Gizonezkoak	0	0	0	0	0	1	0	0	0	1	1	2	1
	Emakumezkoak	0	0	0	0	0	0	0	0	0	2	4	1	1
Emigrazioak	Guztira	0	0	0	0	0	1	0	0	1	0	0	0	1
	Gizonezkoak	0	0	0	0	0	1	0	0	1	0	0	0	0
	Emakumezkoak	0	0	0	0	0	0	0	0	0	0	0	0	1
Helburuko	Guztira	9	5	2	1	2	5	8	6	4	4	6	5	5
	barne-migrazioa													
	Gizonezkoak	7	1	2	0	0	4	6	4	3	1	5	2	2
	Emakumezkoak	3	4	0	1	2	1	2	2	1	3	1	3	3
Jatorrizko	Guztira	7	6	4	3	4	17	7	12	4	7	6	7	15
	barne-migrazioa													
	Gizonezkoak	3	3	2	2	3	10	4	8	3	3	4	6	6
	Emakumezkoak	3	3	2	1	1	7	3	4	1	4	2	1	9

Iturria: EUSTAT.

Migrazio mugimenduak aztertzeari helduta ikusten da Amoron azken urteetan inmigrazio joera bat egon dela, emigratorik tarte berean egon ez bada ere. Edonola ere eta taulako datu esanguratsuena gehien eman ohi dena barne migrazioa dela da, ageri gelditzen delarik bizilekua aldatu arren bertan bizitzen gelditzen direla Amorotarrak.

MIGRAZIO MUGIMENDUAK 1991-2003

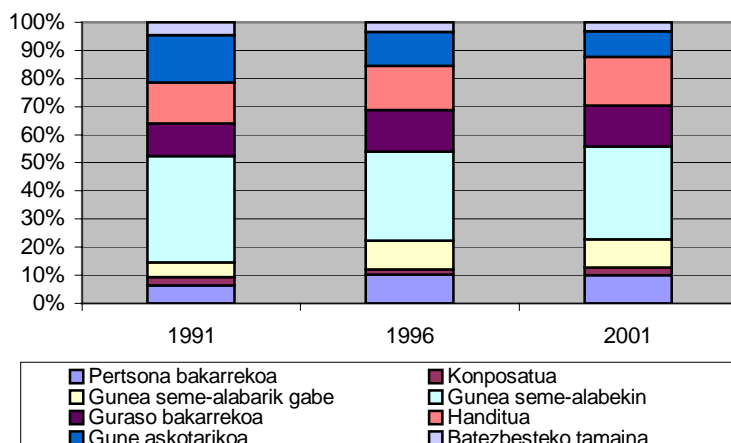


4.4.-FAMILIEN EGITURA ETA TAMAINA.

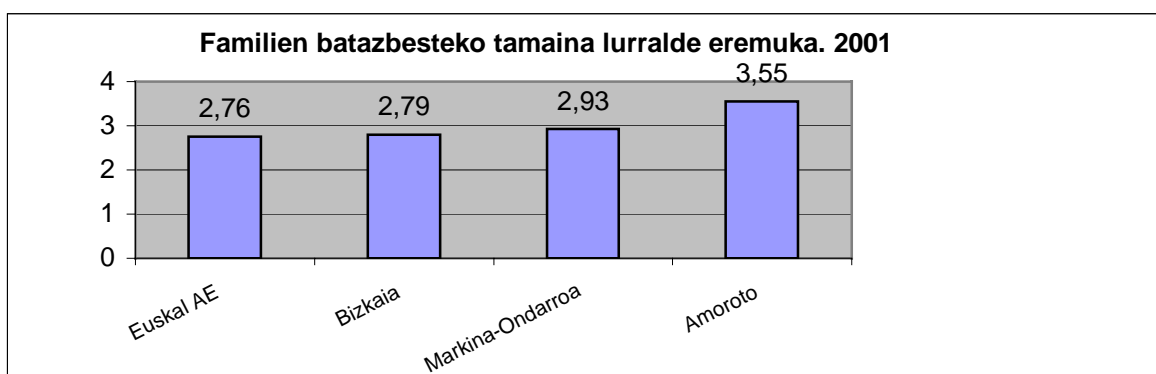
Familien egitura eta tamaina

	1991	1996	2001
Guztira	91	104	106
Pertsona bakarrekoa	6	11	11
Konposatua	3	2	3
Gunea seme-alabarik gabe	5	11	11
Gunea seme-alabekin	36	34	36
Guraso bakarrekoa	11	16	16
Handitua	14	17	19
Gune askotarikoa	16	13	10
Batezbesteko tamaina	4,3	3,6	3,5

Iturria: EUSTAT.



Eskura ditugun datuen arabera Amoritoko famili kopuruak nahikotxo egin du gora 1991-2001 hamarkadan eta tarte berean aldiz batez-besteko tamaina gutxitu egin da. Gainontzeko datuei begiratuta ikusten da gehitu den familia kopurua pertsona bakarrekoa eta seme-alabarik gabeko familiaena dela batik bat.



Amoritoko familien batez-besteko tamaina Euskal AEkoekin, Bizkaikoekin eta eskualdekoekin alderatuz handiagoa da, besteak 3tik behera dauden bitartean Amoroto 3.55ean kokatuz.